

**LOPPI**  
**Ojajärven ranta-asemakaavan**  
**muutosalueen**  
**arkeologinen inventointi**  
**ja arkeologinen tarkkuusinventointi**  
**Ojajärven uimaranta**  
**kivikautisella asuinpaikalla**  
**2019**



**Hannu Poutiainen**  
**Timo Sepänmaa**



**Tilaja: Insinööritoimisto Poutanen Oy**

## Sisältö

<b>Perustiedot</b> .....	<b>2</b>
<b>Yleiskartat</b> .....	<b>3</b>
<b>Vanhoja karttoja</b> .....	<b>4</b>
<b>Tutkimus</b> .....	<b>4</b>
Tarkkuusinventointi Ojajärven Uimaranta .....	4
Inventointi .....	6
Tulos .....	7
Lähteet .....	8
Koekuopat .....	8
<b>Poistettava muinaisjäännös</b> .....	<b>11</b>
1. OJAJÄRVI UIMARANTA .....	11
<b>Kiinteä muinaisjäännös</b> .....	<b>12</b>
2. OJAJÄRVI KYLMÄOJANLAHTI .....	12

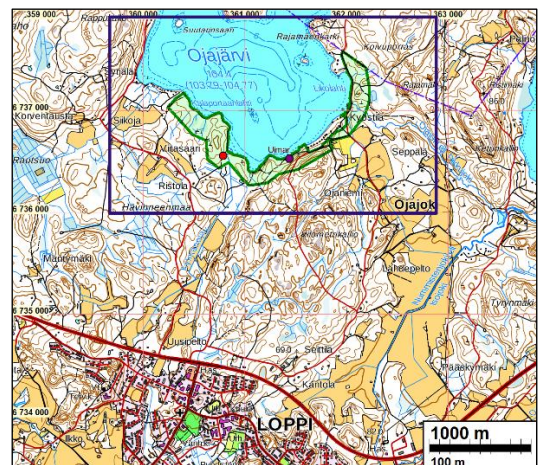
*Kansikuva:* Kaava-alueen kesiosaa Kylmäojanlahdessa. Pohjoiseen.

## Perustiedot

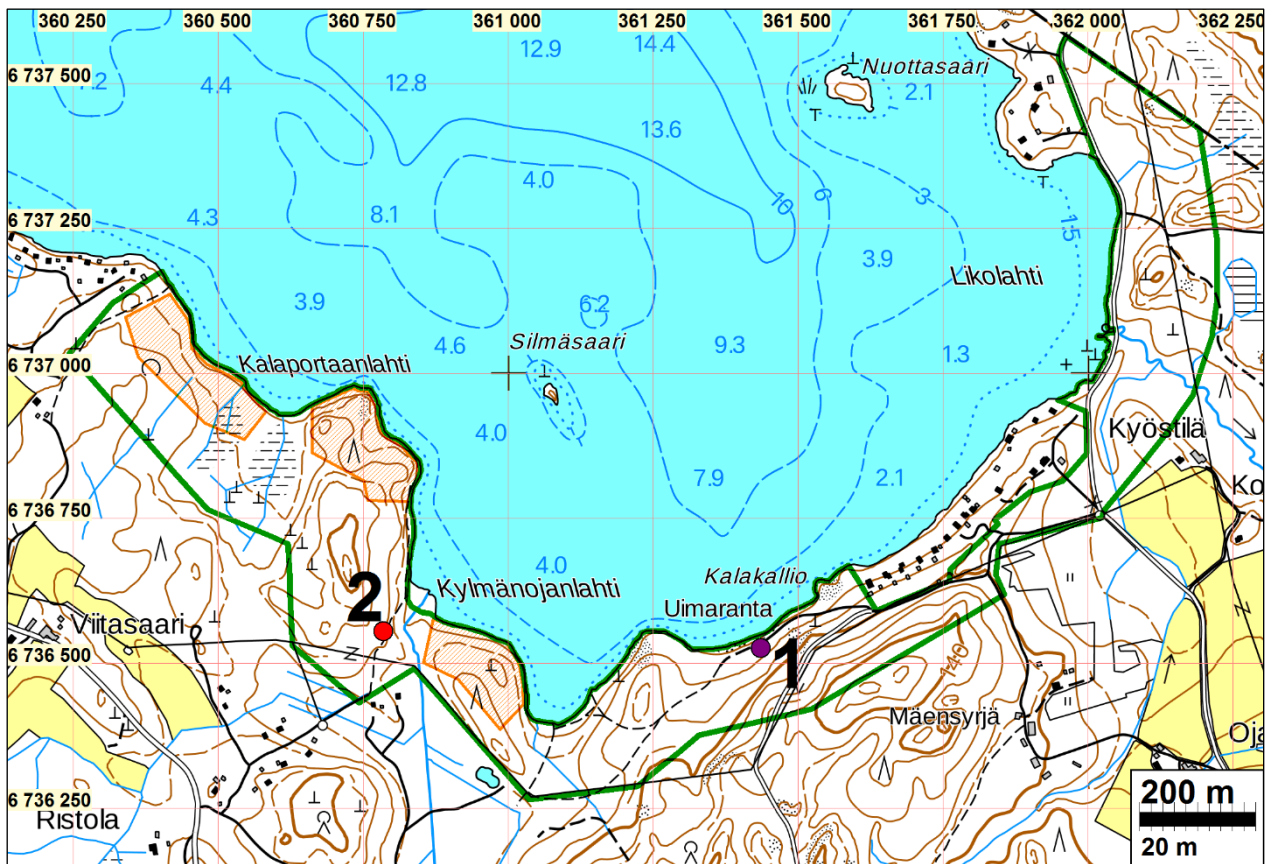
- Alue:** Loppi, Ojajärven ranta-asemakaavan muutos -alue, alueella sijaitseva *Ojajärven uimaranta* kivikautinen asuinpaikka (*muinaisjäännöstunnus: 4330 10031*).
- Tarkoitus:** Selvittää arkeologisella inventoinnilla sijaitseeko ranta-asemakaavan muutos -alueella kiinteitä muinaisjäännöksiä, sekä selvittää alueella sijaitsevan *Ojajärven uimaranta* kivikautisen asuinpaikan laajuus tarkkuusinventoinnilla.
- Kustantaja:** Insinööritoimisto Poutanen Oy.
- Työaika:** Maastotyö 27.8.2019.
- Tekijät:** Mikroliitti Oy, Hannu Poutiainen ja Timo Sepänmaa. Tutkimuksen vastuullinen johtaja on Timo Jussila.
- Aiemmat tutkimukset:** Timo Jussila inventointi 2000.
- Tutkimuslupa:** 09.07.2019 MV/120/05.04.01.02/2019.
- Tulokset:** Tarkkuusinventointi Ojajärvi uimaranta: Tarkkuusinventoinnissa tehtyjen havaintojen perusteella näyttää selvältä, että muinaisjäännös on käytännössä tuhoutunut ja siten ehdotamme muinaisjäännöksen statusta muutettavan ”poistetuksi kiinteäksi muinaisjäännökseksi”.
- Inventointi: Inventoinnissa löytyi yksi ennestään tuntematon historiallisen ajan kiinteä muinaisjäännös, hiilihauta *Ojajärvi Kylmäojanlahti (raportin kohde nro 2)*.

**Selityksiä:** Koordinaatit ja kartat ovat ETRS-TM35FIN koordinaatistossa. Kartat ovat Maanmittauslaitoksen maastotietokannasta 8/2019, ellei toisin mainittu. Muinaisjäännösrekisteri on tarkastettu 8/2019. Valokuvia ei ole talletettu mihinkään viralliseen arkistoon, eikä niillä ole mitään kokoelematunnusta. Valokuvat ovat digitaalisia ja ne ovat tallessa Mikroliitti Oy:n serverillä.

Tutkimusalue vihreällä, sinisen suorakaiteen sisällä.



## Yleiskartat

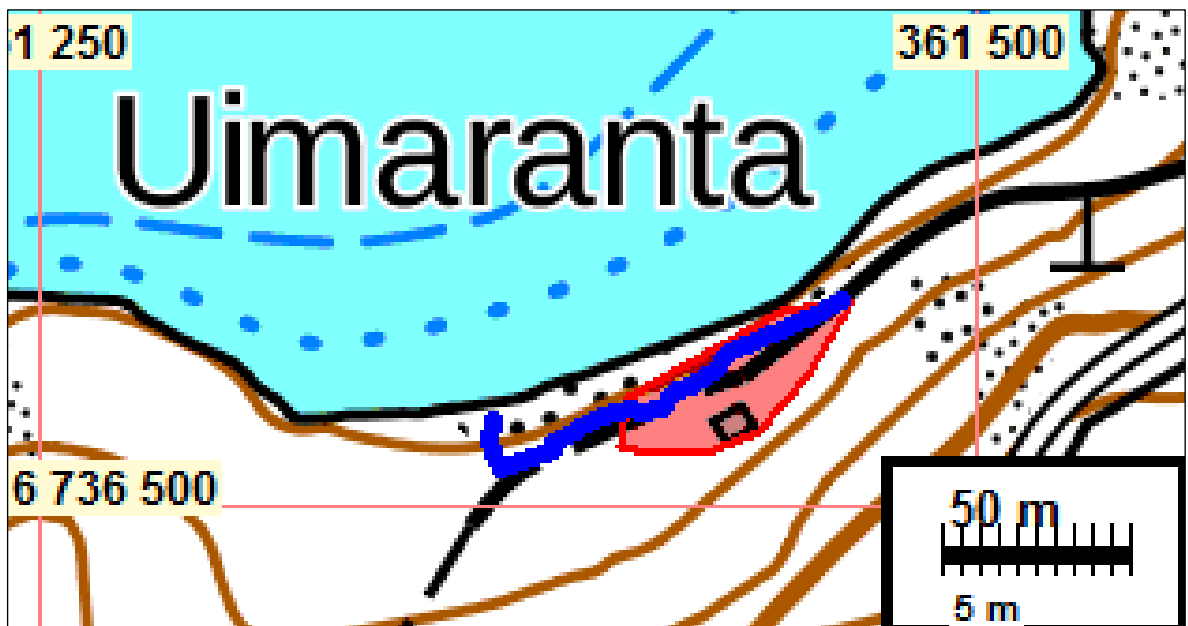


Vihreä rajaus = inventointialue.

Oranssi vinoviivitus = uudet rakennusalueet (RA), maastotyön pääpaino oli näillä alueilla.

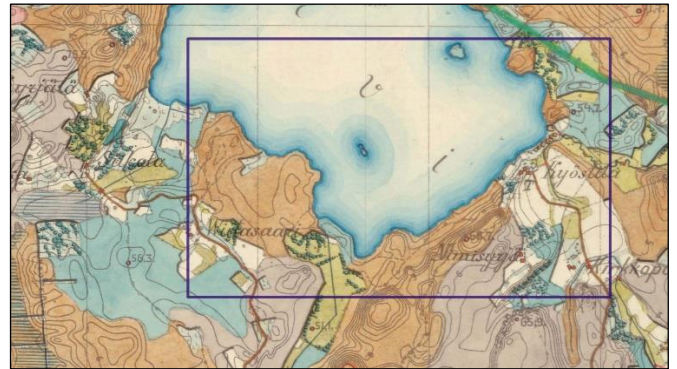
1= Tarkkuusinventoinnissa tutkittu kivistä asuinpaikka *Ojajärvi uimaranta*. Tutkimuksen perusteella ehdotetaan muinaisjäännöksen suojelustuksen poistamista ja kohteen muuttamista "poistetuksi muinaisjäännökseksi"

2= kiinteä muinaisjäännös, historiallisen ajan hiilihauta *Ojajärvi Kylmänojanlahti* (sm).



Punaisella *Ojajärvi uimaranta* kivistä asuinpaikan muinaisjäännösrajaus tutkimuksen lähtötilanteessa. Tarkkuusinventoinnissa alueen todettiin olevan voimakkaasti muokattu, sininen viiva osoittaa muokattua maata ja mahdollisen ehjän maan rajan. Viivan pohjoispuolella alue rannassa on kaivettua ja muokattua, viivan eteläpuolella voi olla ehjää maata. Paikalla ei todettu kiinteää muinaisjäännöstä ja tutkimuksen perusteella *Ojajärvi uimaranta* -kohteen status ehdotetaan muutettavaksi "poistettu muinaisjäännös".

## Vanhoja karttoja



Ylä vasen, ote 1840- luvun pitäjänkartasta. Ylä oikea, ote Senaatin kartastosta 1884. Tutkimusalue osoitettu karkeasti sinisellä suorakaiteella. Kartoilla näkyvä Kyöstilän talot jäävät ranta-asemakaava-alueen ulkopuolelle.

Vasemmalla tutkimusalue (rajattu vihreällä) vuoden 1954 peruskartalla.

## Tutkimus

Lopen kunnalla on vireillä Ojajärven ranta-asemakaavan muutos. Alueelta tunnetaan ennestään yksi kiinteä muinaisjäännös, kivikautinen asuinpaikka *Ojajärven uimaranta* (muinaisjäännöstunnus: 4330 10031). Museovirasto antoi hankkeesta lausunnon Lopen kunnalle (24.5.2018 MV/104/05.02.00/2018), jossa edellytettiin hankealueella tehtäväksi arkeologinen maastoinventointi, sekä tarkkuusinventointi *Ojajärven uimaranta* muinaisjäännöksellä sen laajuuden selvittämiseksi. Kaavakonsultti, Insinööritoimisto Poutanen Oy tilasi Mikroliitti Oy:ltä Museoviraston edellyttämät tutkimukset. Museovirasto myönsi tutkimusluvan 9.7.2019 (MV/120/05.04.01.02/2019) *Ojajärven uimaranta* muinaisjäännöksellä tehtävälle tutkimukselle. Hannu Poutiainen ja Timo Sepänmaa tekivät maastotutkimuksen 27.8.2019 tutkimuksen kannalta hyvissä olosuhteissa. Tutkimuksen vastuullinen johtaja on Timo Jussila.

## Tarkkuusinventointi Ojajärven Uimaranta

Muinaisjäännöstä tutkittiin aluksi silmänvaraisesti. Kohteen maastonmuotoja, puustoa, kasvillisuutta, peitteisyyttä jne. verrattiin aiemman arkeologisen raportin (Jussila 2000) tietoihin. Raportista käy ilmi, mistä kohdasta löytöjä on tullut, millainen ko. löytökohta oli sekä millaiset maastonmuodot ja puusto paikalla silloin olivat.

Vuonna 2000 paikalla oli selvä rantavalli ja törmä, jonka laella ja sen tuntumassa kasvoi useita koivuja ja kuusia. Niiden paikkeilla paljasta maanpintaa oli näkyvillä suhteellisen vähän. Vuoden 2019 arkeologisessa tutkimuksessa havaittiin, että paikalta oli kaadettu useita puita. Niistä ei ollut jäljellä kantoja eikä juurakkoa, joten kannot on todennäköisesti poistettu maasta juurineen. Rantavallia ja törmää muinaisjäännöksen kohdalla on jäljellä enää lyhyellä pätkällä, jossa kasvaa vielä viisi koivua. Silläkin kohdalla, rantavallin järven puoleisesta reunasta on ilmeisesti erodoinut pintakerrosta enimmillään noin 10–15 cm paksuudelta. Kaikki muut puut - joita näkyy

vuoden 2000 raportin valokuvassa – on poistettu. Sillä alueella rantavallin ja törmän kohdalta on maastohavaintojen perusteella poistettu maata niin paljon, että rantavallin kohta on likimain samalla tasalla kuin sen takana kulkevan tieuran pinta. Lisäksi näytti siltä, että törmää olisi myös loivennettu siitä maata poistamalla – ilmeisesti puskemalla sitä kohti järveä uimarannaksi.

Uimarannalle, vanhan uimakopin paikalle, on rakennettu uusi pukukoppi, jossa on betoniperusta. Vanhan rantavallin takana olevalle tieuralle on levitetty tasoitesoraa. Sitä on koekuoppahavaintojen perusteella paksuimmillaan 15–17 cm kerros. Em. toimien tuloksena keskeinen osa muinaisjäännösalueesta oli (elokuussa 2019) kasvillisuudesta vapaata, peitteetöntä aluetta.

Muinaisjäännösalueelle ja sen lähituntumaan kaivettiin 20 koekuoppaa. Peitteettömällä alueella tehtiin kattava pintapoiminta, eli maanpinnalta etsittiin mahdollisesta asuinpaikasta kertovia löytöjä kuten palanutta luuta ja kvartseja. Alueelta löydettiin kaksi mahdollista kvartsi-iskosta. Niistä toinen on samoilta paikkeilta – mutta alemmalta tasolta rannalta - josta Timo Jussila löysi rantatörmästä palanutta luuta vuonna 2000. Toinen kvartsi on uimarannan lounaisosasta.

Mistään koekuopasta ei tullut löytöjä eikä koekuopissa myöskään ollut havaittavissa kulttuurikerrosta. Muutamien koekuoppien kohdalla ja niiden lähiympäristössä on ylinnä selvä tasoitekerros soraa ja sen alla vanha turve sekä normaali podsolimaannos. Osassa peitteiselle alueelle kaivetuista koekuopista podsolikerros on havaittavissa vaikkakin se on osittain sekoittunut. Useissa koekuopissa oli havaittavissa ohut kerros nokea ja pakoin myös hiiltä, mikä lienee seurausta metsäpaloista tms.

Tutkimuksen tuloksissa on merkitteä pantavaa, että suhteellisen laajalla alueella erittäin hyvissä olosuhteissa tehdyssä pintapoiminnassa löytyi vain kaksi mahdollista kvartsi-iskosta eikä mitään muuta. Kvartsit löytyivät muokatulta ja kaivellulta ranta-alueelta. Samoin selvä tulos on, että yhdessäkään koekuopassa ei ollut havaittavissa kulttuurikerrosta eikä löytöjä. Lisäksi muinaisjäännöksen statusta arvioitaessa kannattaa ottaa huomioon, että muinaisjäännöksen keskeistä, arkeologian näkökulmasta potentiaalisinta löytöaluetta, sen maakerroksia, on muokattu huomattavasti.

Arkeologisessa tutkimuksessa 2019 tehtyjen havaintojen perusteella näyttää selvältä, että muinaisjäännös on käytännössä tuhoutunut ja siten ehdotamme muinaisjäännöksen statusta muutettavan ”poistetuksi kiinteäksi muinaisjäännökseksi”.



Vasen. Kuva Timo Jussilan raportista v. 2000, kuvateksti tuolloin ”löydöt kuvan keskeltä polun kuluttamasta törmän reunasta”. Oikea. Valokuva on likimain samasta kohdasta ja samaan suuntaan siitä paikasta, josta Timo Jussila löysi rantatörmästä palanutta luuta vuonna 2000. Silloin paikalla oli selvä törmä ja rantavalli sekä vallilla useita puita. Nyt paikalla ei ole enää puita eikä rantavallia eikä rantatörmää. Kaakkoon.



Vasen. Lapiro on likimain samalla kohdalla, josta Timo Jussila löysi rantatörmästä palanutta luuta vuonna 2000. Silloin paikalla oli selvä törmä ja rantavalli sekä vallilla useita puita. Nyt paikalla on puita sekä rantavallia ja rantatörmää enää lyhyellä pätkällä. Sen järven puoleisesta reunasta on ilmeisesti erodoitunut pintakerrosta enimmillään noin 10–15 cm paksuudelta. Taustalla uusi uimarannan pukukoppi. Etelälounaaseen. Vasen. T. Sepänmaa mahdollisen kvartsi-iskoksen löytökohtalla, vastapäätä sitä paikkaa, josta Timo Jussila löysi rantatörmästä palanutta luuta vuonna 2000. Silloin paikalla oli selvä törmä ja rantavalli. Nykyisin rantavallia ja törmää on enää lyhyellä matkalla hiekkarannan reunalla olevien koivujen kohdalla. Koilliseen.



T. Sepänmaa (metsänreunassa) mahdollisen kvartsi-iskoksen löytöpaikalla vasen kuva lounaaseen, oikea kuva koilliseen.



Vasen. Kuvan keskivaiheilla, koivujen kohdalla, on ainut säilynyt kohta rantavallista ja rantatörmästä. Vallin takana on osittain säilynyttä podsolimaannosta tieuralle ajetun tasoitesoran alla. Vasen kuva koilliseen, oikea kuva kaakkoon.

## **Inventointi**

Alue sijaitsee Ojajärven etelä- kaakkois- koillisrannalla, Likolahden, Kylmänojanlahden ja Kalaportaanlahden rannoilla korkeustasojen 105–120 m välisellä tasolla. Alueen maaperä on korkeammilla maastonkohdilla hiekkamoreenia, alavammilla kohdin karkeaa hietaa ja kaikkein alavimmat alueet ovat hienoa hietaa. Hiekkaisista maaperästä on alueen keskivaiheilla Uimarannan kohdalla. Tätä aluetta tutkittiin tarkemmin *Ojajärven uimaranta* kivikautisen asuinpaikan tarkkuusinventoinnissa, joka käsiteltä tässä raportissa erikseen.

Valmistelutöissä alueen historiallisen ajan asutusta selvitettiin 1840-luvun pitäjänkartan ja vuoden 1884 Senaatin kartan perusteella. Tutkimusalueella ei sijaitse tutkimuksessa huomioitavia rakennuksia, teitä tms. Kartoilla näkyvät Kyöstilän talot jäävät tutkimusalueen ulkopuolelle.

Maastossa tutkimuksen pääpaino oli uusilla rakennuspaikoilla (RA-alueilla), mitkä sijoittuvat alueen länsiosaan. Näillä osin aluetta tarkasteltiin silmävaraisesti ja harkinnan mukaan alueelle tehtiin koekuoppia. Inventoinnissa löytyi yksi historiallisen ajan muinaisjäänös, tervahauta *Ojajärvi Kylmänojanlahti* (raportin kohde nro 2).



Kaava-alueita Kalaportaanlahdessa. Länteen.



Vasen. aluetta Kalaportaanlahdessa. Pohjoiseen. Oikea. Kaava-alueita Kylmänojanlahdessa. Koilliseen.

## Tulos

*Ojajärven uimaranta* – nimisen (raportin kohde nro 1) kivistä asuinpaikan tarkkuusinventoinnissa tehtyjen havaintojen perusteella näyttää selvältä, että muinaisjäänös on käytännössä tuhoutunut ja siten ehdotamme muinaisjäänöksen statuksen muutettavaksi ”poistetuksi kiinteäksi muinaisjäänökseksi”.

Inventoinnissa kaavamuutosalueelta löytyi yksi historiallisen ajan kiinteä muinaisjäänös, hiilihauta *Ojajärvi Kylmänojanlahti* (raportin kohde nro 2).

Tutkimuksen perusteella *Ojajärven ranta-asemakaavan* muutosalueella on yksi kiinteä muinaisjäänös *Ojajärvi Kylmänojanlahti* (raportin kohde nro 2).

29.8.2019

Hannu Poutiainen  
Timo Sepänmaa

## Lähteet

Jussila, Timo 2000- Hausjärven (ja Lopen koillisosan) esihistoriallisten muinaisjäännösten inventointi. Esihistorian pauloissa – projekti. Riihimäen kaupunginmuseo.

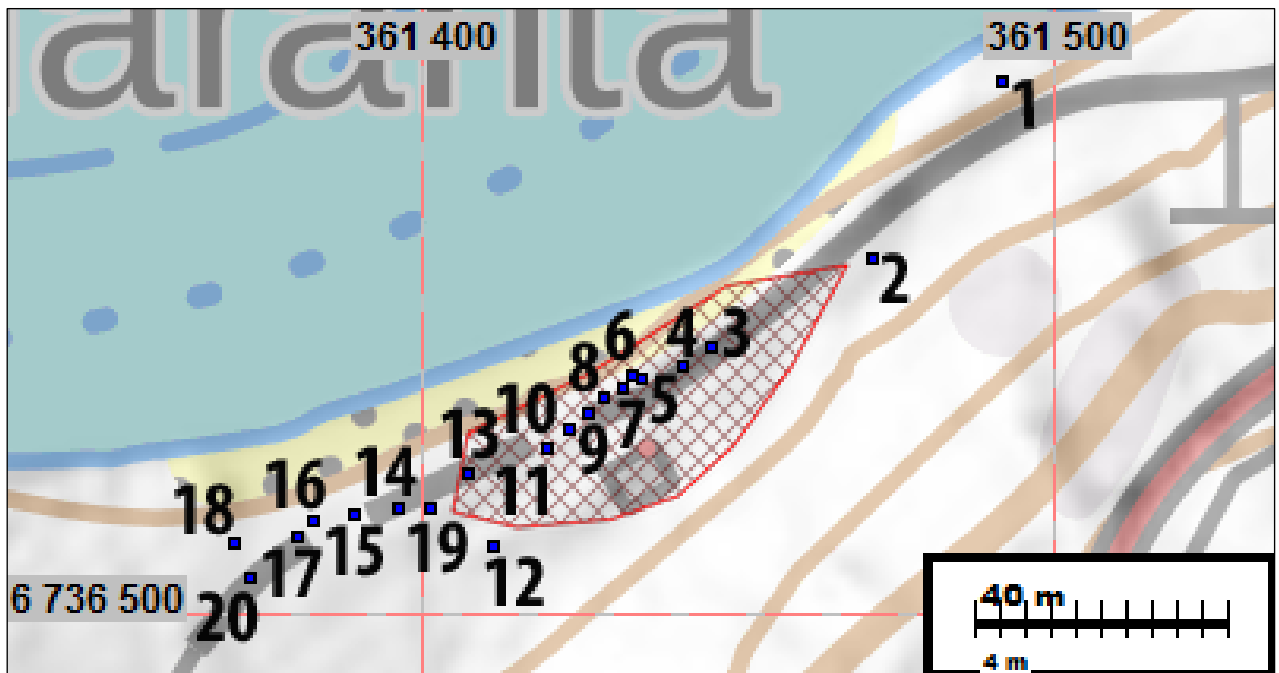
## Karttalähteet:

Pitäjänskartta Loppi 2042 09. 1840-luku. Maanmittauslaitos.

Senaatin kartasto. Loppi XII, 27. 1884. Maanmittauslaitos.

Peruskartta Loppi 2042 09. Vuodet 1954, -79 ja -87. Maanmittauslaitos.

## Koekuopat



Punaisella kivikautisen asuinpaikan muinaisjäännösrajausta tutkimuksen lähtötilanteessa.  
Koekuopat sinisin neliöin ja numeroin.

Kaikkien koekuoppien kohdalla perusmaalaji on hiekkaa. Muutamien koekuoppien kohdalla ja niiden lähiympäristössä on ylinnä selvä tasoitekerros soraa ja sen alla vanha turve sekä normaali podsolimaannos. Osassa koekuopista podsolikerros on havaittavissa vaikkakin se on osittain sekoittunut. Mistään koekuopasta ei tullut löytöjä eikä koekuopissa myöskään ollut havaittavissa kulttuurikerrosta.

KK nro	N	E	koko ja syvyys cm	Huomio
1	6736584,2	361491,7	40x38x22	Hiekkaa. Turve 6 cm, huuhtoutumiskerros n 7 cm, hiekka 9 cm.
2	6736555,9	361471,3	42x40x34	Hiekkaa. Sekoittunut kerros 28 cm, hiekka 6 cm.
3	6736542,2	361445,7	40x36x43	Hiekkaa. Tasoitekerros 9 cm, vanha turve, huuhtoutumiskerros 9 cm, hiekka 23 cm.
4	6736539,2	361441,3	40x35x24	Hiekkaa. Tasoitekerros 11 cm, vanha turve 3 cm, huuhtoutumiskerros 3 cm, umpikivinen hiekka 7 cm.
5	6736537,0	361434,7	50x40x24	Tasoitekerros 17 cm, vanha turve 1-6 cm, huuhtoutumiskerros 2 cm, hiekka 4 cm, pohjalla kiviä.
6	6736537,8	361433,6	45x42x35	Tasoitekerros 16 cm, turve 8 cm, nokikerros 1 cm, huuhtoutumiskerros 3 cm, punertava hiekka 6 cm, pohjalla hiiltyntä vaakatasossa olevaa puuta, useita senttimetrejä leveää. Kyse voi olla luontaisesta esim. metsäpalon aiheuttamasta ilmiöstä tai esim. tuhoutuneesta hiilihaudasta. Kuoppaa ei kaivettu syvemmälle ts. pohjaan.
7	6736535,8	361431,7	40x35x20	Hiekkaa. Tasoitekerros 7 cm, turve 2 cm, nokikerros 2 cm, kivinen hiekka 9 cm.
8	6736534,3	361429,0	30x30x27	Hiekkaa. Tasoitekerros 6 cm, turve 1 cm, nokikerros 1 cm, huuhtoutumisker-



				ros 6 cm, 9 cm.
9	6736531,5	361426,4	32x30x25	Hiekkaa. Tasoitekerros 8 cm, nokinen turvekerros 4 cm, umpikivinen hiekka 13 cm.
10	6736529,2	361423,5	33x30x26	Hiekkaa. Turve 3 cm, paikoin nokinen kerros 2 cm, paikoin huuhtoutumiskerros 4 cm, hiekka 15 cm.
11	6736526,3	361419,8	34x30x21	Hiekkaa. Turve 3 cm ja sen pohjassa ohut nokikerros, huuhtoutumiskerros osin sekoittunut noin 5 cm, kivinen hiekka 13 cm.
12	6736510,6	361411,5	43x35x35	Hiekkaa. Turve- ja humuskerros 19 cm, epäselvä huuhtoutumiskerros 5 cm, hiekka 11 cm.
13	6736522,2	361407,5	40x40x43	Hiekkaa. Turve 12 cm. Epäselvä huuhtoutumiskerros 10 cm, 21 cm.
14	6736516,6	361396,5	38x30x38	Hiekkaa. Turvekerros 10 cm, nokikerros 3 cm, valkoinen huuhtoutunut hiekka 25 cm.
15	6736515,8	361389,5	42x35x36	Hiekkaa. Turve 11 cm, valkoiseksi huuhtoutunut hiekka 9 cm, hiekka 16 cm.
16	6736514,7	361382,8	33x33x29	Hiekkaa. Turve 8-16 cm osittain nokinen, sekoittunut nokinen huuhtoutumiskerros 4-9 cm, hiekka 10-13 cm.
17	6736512,0	361380,2	44x40x31	Hiekkaa. Turve 10 cm, huuhtoutumiskerros 5 cm, hiekka 16 cm.
18	6736511,3	361370,6	40x35x31	Hiekkaa. Turve 3 cm, hiekansekainen turve 11 cm, hiekka 17 cm.
19	6736516,4	361401,2	35x27x27	Hiekkaa. Turve 8 cm nokinen alaosa, harmaan ja punertava sekainen hiekka 19 cm.
20	6736505,5	361373,0	35x33x27	Turve 8 cm, huuhtoutumiskerros 6 cm seassa nokea, kivinen hiekka 13 cm.



Koekuoppa 1 ja 2.



Koekuoppa 3 ja 4.



Koekuoppa 5 ja 6.



Koekuoppa 7 ja 8



Koekuoppa 9 ja 10.



Koekuoppa 11 ja 12



Koekuoppa 13 ja 14.



Koekuoppa 16 ja 16.



Koekuoppa 17 ja 18.



Koekuoppa 19 ja 20.

### **Poistettava muinaisjäänös**

#### **1. OJAJÄRVI UIMARANTA**

Mjtunnus: 433010031

Status: ehdotetaan ”poistettu muinaisjäänös”

Ajoitus: kivikautinen

Laji: asuinpaikka

Koordin: P: 6736526 I: 361436 Z 106

Tutkijat: Jussila 2000 inventointi, Poutiainen & Sepänmaa inventointi 2019

Huomiot: Muinaisjäänösrekisteri: Asuinpaikka sijaitsee Ojajärven eteläpäässä, uimarannan uimakopin ja rannan välisellä kapeaal tasanteella rantatörmän päällä. Löydöt, palaneet luut ovat törmän leikkauksesta polun kohdalta. Maaperä paikalla on hiekkaa.

Tutkimus 2019: Tarkkuusinventoinnissa tehtyjen havaintojen perusteella näyttää selvältä, että muinaisjäänös on käytännössä tuhoutunut ja siten ehdotamme muinaisjäänöksen statusta muutettavaksi ”poistetuksi kiinteäksi muinaisjäänökseksi”.

### **Kiinteä muinaisjäänös**

#### **2. OJAJÄRVI KYLMÄOJANLAHTI**

Mjtunnus: uusi  
Status: kiinteä muinaisjäänös (sm)

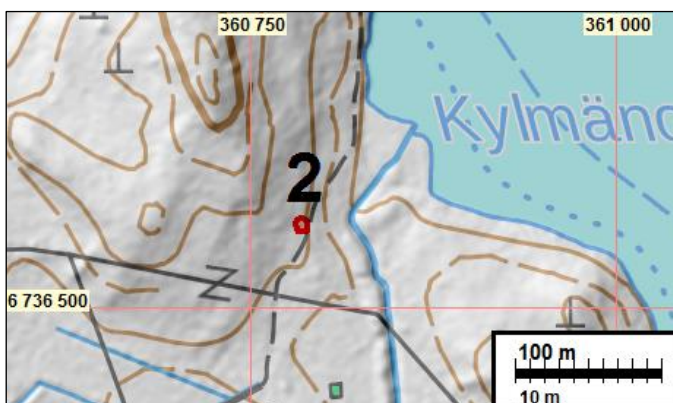
Ajoitus: historiallinen  
Laji: hiilihauta

Koordin: N 6736555 E 360785 Z 110

Tutkijat: Poutiainen & Sepänmaa inventointi 2019.

Huomiot: Sepänmaa: Muutoin kivisellä alueella on pienialainen kohta vähäkivistä hiekkamoreenia. Paikalla on säännöllisen pyöreä, halkaisijaltaan noin 2 m kuopanne, syvyydeltään noin 20 cm. Tämän keskelle tehdystä koekuopasta todettiin noin 25 cm paksuinen noensekainen hiekkakerros, jossa oli lisäksi pieniä – 1 – 2 cm:n kokoisia hiilenhippuja. Kohde vaikuttaa ehjältä ja hyvin säilyneeltä.

Havaintojen ja rakenteen perusteella kyseessä on hiilihauta. Tästä noin 2 m itään kulkee etelä-pohjois-suuntainen polku. Alue on pääasiassa kuusimetsää, jossa myös joitakin koivuja.



Vasen. Muinaisjäänösrajaus punaisella. Oikea. Hiilihauta kuvassa keskellä lapion kohdalla. Koilliseen.